



IMAGINEER

**2012年3月期
決算短信補足資料**

2012年5月11日

イマジニア株式会社

(JASDAQ: 4644)

構成

- 決算概況
- 連結損益計算書 2期比較
- 連結売上高及び各段階利益の推移
- セグメント情報
- セグメント売上高及び利益の推移
- トピックス
- 2013年3月期 連結業績・配当予想
- 2013年3月期 セグメントの業績 計画値

決算概況

(百万円)

	2012年3月期 (累計期間)	2011年3月期 (累計期間)	対前期	
			増減	増減率(%)
売上高	3,675	4,851	△ 1,176	△ 24.2
営業利益	529	776	△ 247	△ 31.8
経常利益	532	689	△ 156	△ 22.7
当期純利益	410	414	△ 4	△ 1.0
包括利益	392	418	△ 25	△ 6.2
1株当たり当期純利益	42.65	42.01	—	—

	2012年3月期末	2011年3月期末	対前期	
			増減	増減率(%)
総資産	8,389	8,557	△ 168	△ 2.0
純資産	7,720	7,577	+ 142	+ 1.9
自己資本	7,716	7,575	+ 140	+ 1.9
自己資本比率(%)	92.0	88.5	—	—

連結損益計算書 2期比較

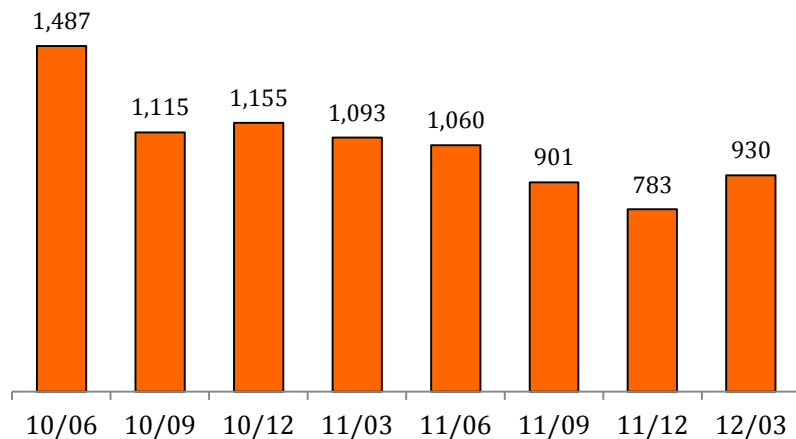
(百万円)

	2012年3月期 (累計期間)	2011年3月期 (累計期間)	対前期		
			増減	増減率(%)	主要因
売上高	3,675	4,851	△ 1,176	△ 24.2	フィーチャーフォン向け有料サイト会員数の減少、パッケージ新規タイトル販売減少
売上原価	1,744	2,238	△ 494	△ 22.1	
販売費及び一般管理費	1,402	1,836	△ 434	△ 23.7	
営業利益	529	776	△ 247	△ 31.8	売上高減少による純減
営業外収益	18	10	+ 8	+ 70.1	
営業外費用	15	98	△ 83	△ 84.5	
経常利益	532	689	△ 156	△ 22.7	
特別利益	145	114	+ 31	+ 27.1	
特別損失	46	37	+ 9	+ 24.1	
税金等調整前当期純利益	631	765	△ 134	△ 17.6	
税金費用	220	351	△ 130	△ 37.1	法人税等の減少
当期純利益	410	414	△ 4	△ 1.0	

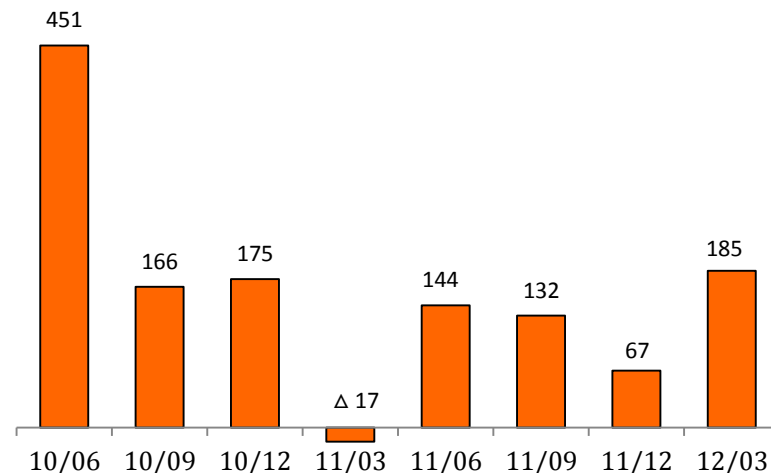
連結売上高及び各段階利益の推移

(百万円)
※会計期間ベース

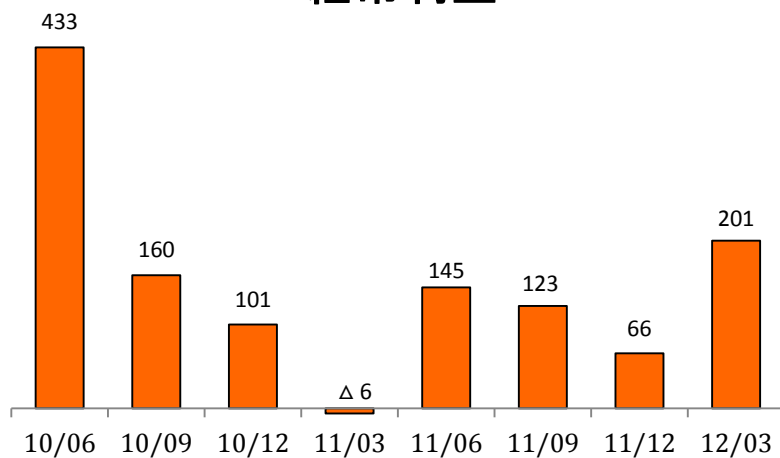
売上高



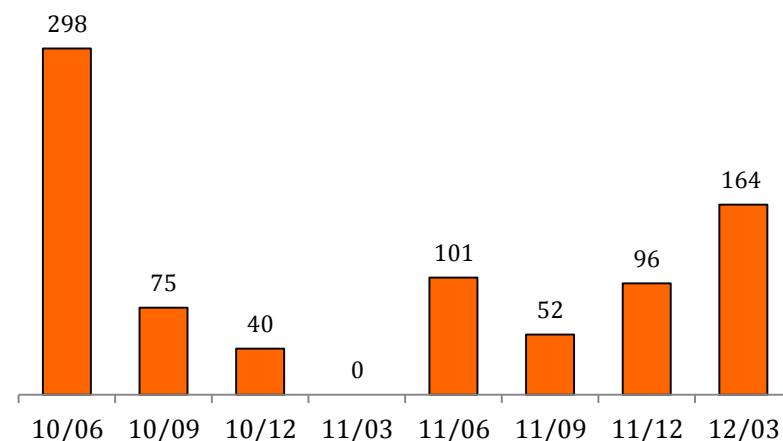
営業利益



経常利益



四半期純利益



セグメント情報

(百万円)

■ 売上高

	2012年3月期 (累計期間)	2011年3月期 (累計期間)	対前期		
			増減	増減率(%)	主要因
モバイルコンテンツ	2,828	3,599	△ 771	△ 21.4	フィーチャーフォン向け有料サイトの会員数の減少
モバイルコマース	358	370	△ 11	△ 3.2	
パッケージソフトウェア	401	906	△ 504	△ 55.7	新作タイトル販売本数の減少
投資教育	87	—	—	—	
合計	3,676	4,876	△ 1,200	△ 24.6	
調整額	△ 0	△ 24	+24	—	

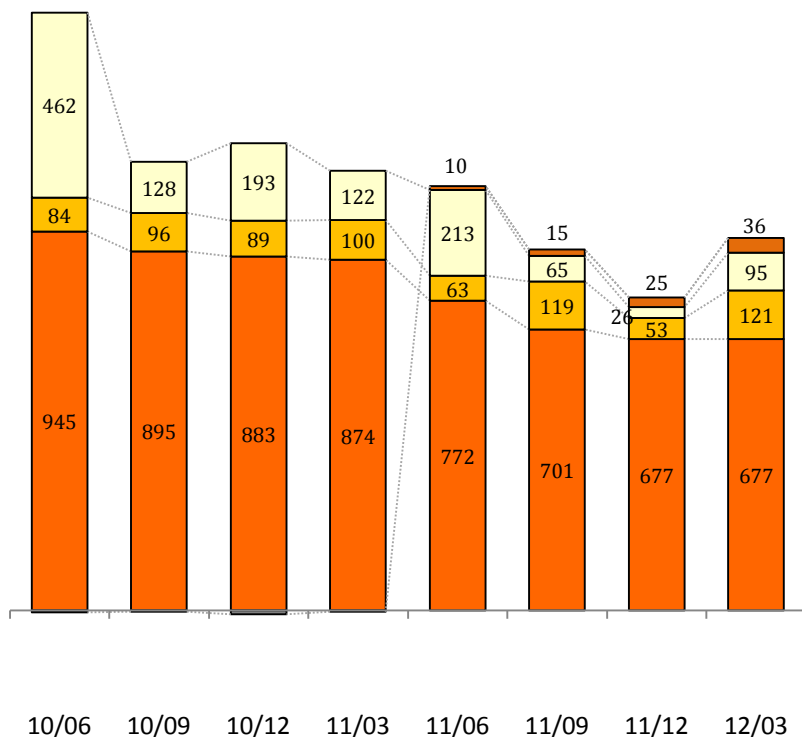
■ セグメント利益(営業利益)

モバイルコンテンツ	913	1,135	△ 222	△ 19.6	減収による減少
モバイルコマース	△ 22	△ 15	△ 6	—	
パッケージソフトウェア	3	116	△ 113	△ 96.9	減収による減少
投資教育	△ 64	—	—	—	
合計	830	1,236	△ 406	△ 32.9	
調整額	△ 300	△ 459	+ 159	—	

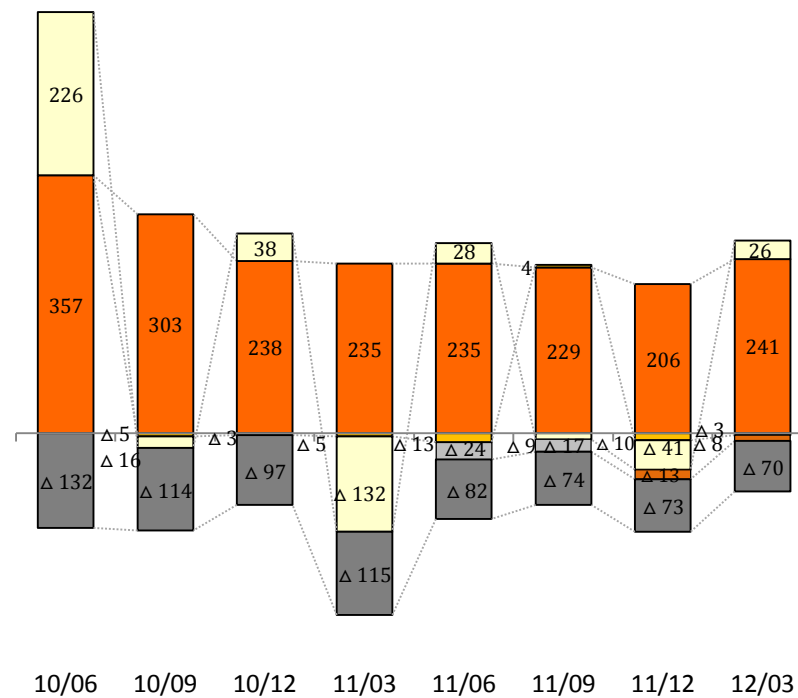
セグメント売上高及び利益の推移

(百万円)
※会計期間ベース

売上高



セグメント利益 (営業利益)



■ コンテンツ
 ■ コマース
 ■ パッケージ
 ■ 投資教育
 ■ 調整額

トピックス(モバイルコンテンツ)

NTTドコモ「dメニュー™」向けサービス開始

- NTTドコモが提供するスマートフォン向けポータルサイト「dメニュー™」向けのサービスを2011年11月より開始。「iモード®」の当社人気タイトルがスマートフォンに対応。

デコメール				マチキャラ				
								
キティサンリオ とり放題	リラックマ め〜る	リラックマ & San-X えもじ	かものはしかも。	キティサンリオ キャラコンシェル				
壁紙		きせかえ		マチキャラ				
								
いつでも リラックマ	カピ巴拉さん キュルっと広場	キティサンリオ きせかえ&ライブ壁紙	リラックマ きせかえ	リラックマ こんしえる				
占い		パチンコ情報		ゲーム				
								
開運夢診断	パチンコ & パチスロ情報	口いアタマを ○くする。	懸賞クロス ワードパーク					

「リラックマTouch!」累計120万DL突破

- タッチ操作とかわいい仕草で話題のiPhone向けアプリ「リラックマTouch!」の累計ダウンロード数が2012年3月期末現在で120万件を突破。アジア圏など海外でも人気が拡大。



「auスマートパス」向けアプリ提供開始

- KDDI(株)と沖縄セルラー電話(株)が提供するスマートフォン向けサービス「auスマートパス」内の「アプリ取り放題」において計14タイトルのアプリの提供を2012年3月より開始。

				
山川日本史 一問一答	山川世界史 一問一答	新TOEIC(R)テスト 英単語・熟語 マスターリー2000	英検Pass単熟語 (1級〜3級)	漢検 あなたは何級?
				
体によく効く 食材大事典	キティ&サンリオ 壁紙	キティ☆デコ素材 & 便利アプリ いろいろ	キティ& サンリオtwippa	ハローキティ・ キキ&ララ・ マイメロディライブ壁紙

©2012 San-X Co., Ltd. All Rights Reserved. ©1976, 2012 SANRIO CO., LTD. APPROVAL NO.S530472
 ©TRYWORKS ©NICHINOKEN ©山川出版社 ©Obunsha Co., Ltd.
 ©財団法人 日本漢字能力検定協会 ©IKEDA PUBLISHING CO.,LTD.
 ◆「漢字検定」・「漢検」は財団法人日本漢字能力検定協会の商標です。
 ※「英検」は公益財団法人 日本英語検定協会の登録商標です。
 ※「iモード®」「dメニュー™」は株式会社NTTドコモの商標または登録商標です。
 ※「auスマートパス」は、KDDI株式会社の商標または登録商標です。
 ※iPhoneは、米国および他の国々で登録されたApple Inc.の商標です。
 ※iPhoneの商標は、アイホン株式会社のライセンスに基づき使用されています。
 Copyright © 2012 Imagineer Co., Ltd. All Rights Reserved.

トピックス(モバイルコマース)

「リラックマ防災ぬいぐるみ」発売

(モバイルサイト通販)

- サイト限定商品のアイテム数の拡充に注力。
特に、2011年9月に受注を開始した「リラックマ防災ぬいぐるみ」の販売が非常に好調。



リラックマ防災ぬいぐるみ

「リラックマのお店」スマートフォン対応開始

(モバイルサイト通販)

- NTTドコモのスマートフォン及びau IS series向けサイト「いつでもリラックマ」「リラックマめ〜る」においてリラックマグッズ専門の通販サービス「リラックマのお店」の対応を2012年2月より開始。
- 会員アンケートに基づくオリジナル商品の企画販売など、リラックマファンの皆さまにご満足いただける多彩な商品ラインナップを展開。



リラックマのお店

トピックス(パッケージソフトウェア)

「ビリーズブートキャンプ Wiiでエンジョイダイエット!」発売

- 国内150万セット超の販売を記録した大ヒットエクササイズDVDをWii用にアレンジしてパワーアップ。誰もがゲーム感覚で簡単に続けられる内容に。



ビリーズブートキャンプ
Wiiでエンジョイダイエット!



「ランナバウト3D ドライブ:インポッシブル」発売

- ニンテンドー3DS向けソフト「ランナバウト3D ドライブ:インポッシブル」を2012年1月に発売。ニンテンドー3DS専用としては当社グループ初となるドライブアクションゲームソフト。
- 有力ゲームパブリッシャーとのライセンス契約により、北米や欧州でも発売予定。



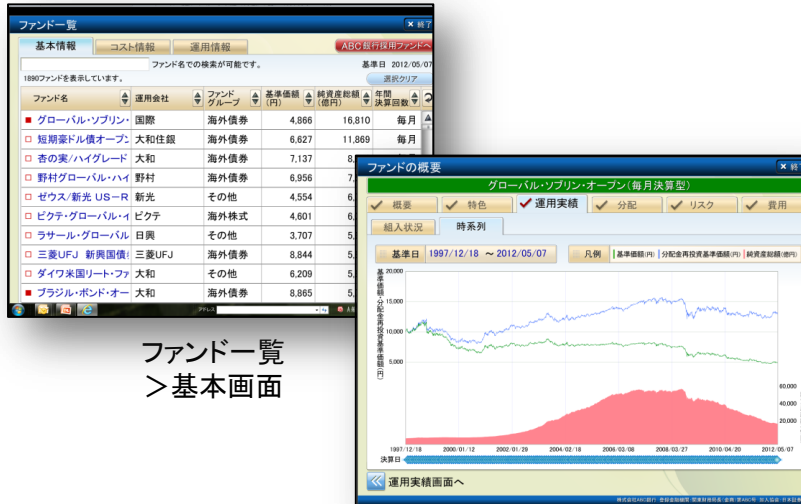
ランナバウト3D
ドライブ:インポッシブル



トピックス(投資教育)

システムの機能強化

- 販売会社の販売員の視点に立脚した「投資信託提案支援システム」の機能強化に注力。
- 取扱ファンド数は逐次拡大中
- 通貨選択型商品や特別分配金の説明など業界内の課題にもタイムリーに対応。

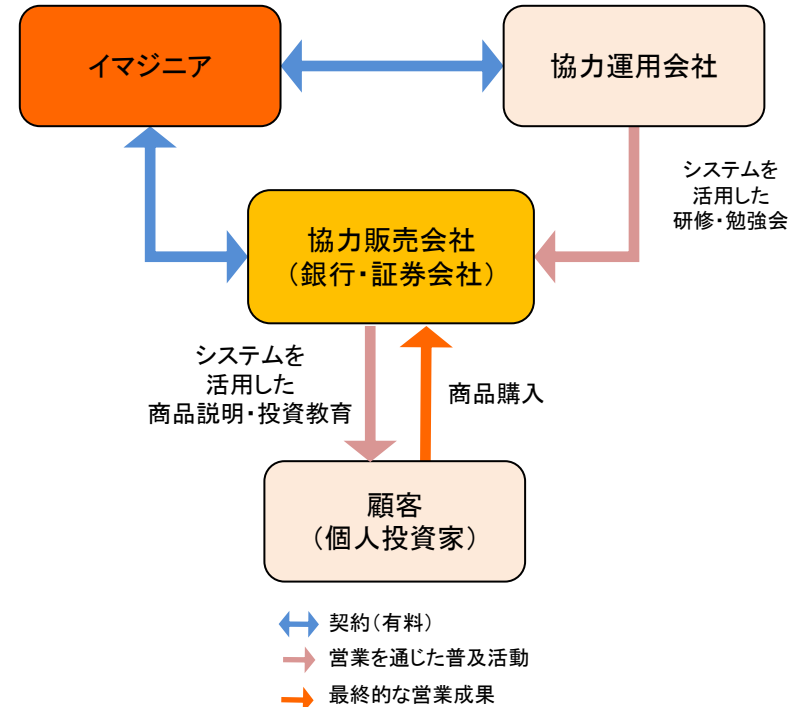


ファンド一覧
> 基本画面

ファンド詳細
> 過去パフォーマンス

協力会社の拡大

- 「投資信託提案支援システム」の利用主体である銀行や証券会社など販売会社のみならず、運用会社も参画し、本事業への協力会社が拡大。



- ↔ 契約(有料)
- 営業を通じた普及活動
- 最終的な営業成果

2013年3月期 連結業績・配当予想

(百万円)

	2013年3月期 (累計期間) 予想	2012年3月期 (累計期間) 実績	対前期	
			増減	増減率(%)
売上高	3,405	3,675	△ 270	△ 7.4
営業利益	554	529	+ 24	+ 4.6
経常利益	554	532	+ 21	+ 4.0
当期純利益	313	410	△ 97	△ 23.7

1株 当たり 配当金 (円)	中間	10.00	10.00
	期末	12.00	12.00
	年間	22.00	22.00
配当性向(%)		67.6	51.6

2013年3月期 セグメントの業績 計画値

(百万円)

		2013年3月期 (累計期間) 計画値	2012年3月期 (累計期間) 実績	対前期	
				増減額	増減率(%)
モバイル コンテンツ	売上高	2,246	2,828	△ 582	△ 20.6
	セグメント利益	778	913	△ 134	△ 14.8
	利益率(%)	34.7	32.3	+3.0P	—
モバイル コマース	売上高	376	358	+ 17	+4.9
	セグメント利益	△10	△22	+ 11	—
	利益率(%)	—	—	—	—
パッケージ ソフトウェア	売上高	521	401	+ 119	+ 3.0
	セグメント利益	28	3	+ 24	+ 675.2
	利益率(%)	5.4	0.9	+ 4.5P	—
投資教育	売上高	261	87	+ 173	+ 198.5
	セグメント利益	30	△ 64	+ 94	—
	利益率(%)	11.5	—	—	—
調整額	売上高	—	△0	+ 0	—
	セグメント利益	△272	△300	+ 28	—
合計	売上高	3,405	3,675	△ 270	△ 7.4
	営業利益	554	529	+ 24	+ 4.6
	利益率(%)	16.3	14.4	+ 1.9p	—



IMAGINEER

本資料には将来的予測に関する記述が含まれています。これら記述は、当社が現時点で入手可能な情報に基づいて作成したものであり、その情報の正確性を保証するものではありません。多くの要因の変化等により、実際の業績等は、将来的予測とは異なる可能性がありますことをご承知おき下さい。